

RAKENNETTU | PROJECTS

Loma-asunto
CASA C
Leisure home

Reckingen, Wallis, Sveitsi | Switzerland

Camponovo Baumgartner Architekten

Alppikylän hiljaisella raitilla kaikki ei ole sitä, miltä päällepäin näyttää. Heinäladon vanhat hirret kätkevät sisäänsä huippumodernin lomakodin.

Satavuotias heinälato seisoo kirkkoa vastapäätä, pienen sveitsiläiskylän keskustassa. Vanhaan kylämaiseen kuuluvaa rakennusta ei tietenkään saa purkaa. Se korjattiin loma-asunnoksi niin, että arvokkaaseen julkisivuun ei tarvinnut koskea.

Uuden asunnon tilat seuraavat ladon alkuperäistä rakennetta. Vanha kantava seinä jakaa ladon kahteen osaan ja välipohja kahteen kerrokseen. Uudet rakenteet tehtiin itsenäisinä ladon sisälle. Sisätila irrotettiin vastakkaisista nurkistaan vanhasta seinästä. Patinoitunut seinäpinta jätettiin esille ja samalla näytettiin vanhan ladon korkeus.

Toisessa avoimista nurkista on uusi sisäänkäynti. Vastakkaisessa nurkassa on olohuoneeseen aukeava korkea tila, loggia. Suuret ikkunat avartavat asuntoa ja liittävät vanhat rakenteet vaneripintaisiin sisäseiniin.

Asuintilat muodostuvat toisiinsa limittyvistä tiloista. Spiraalimaisesti kiertyvä kulkureitti yhdistää kerrokset toisiinsa. Se mutkittelee tilojen läpi vaihtelevan korkuisena. Ylös kiivettäessä avautuu näkymiä ympäröiviin maisemiin. Makuutilat liittyvät kalustemaisina syvennyksinä oleskelutiloihin. Ovet ja komerot integroitiin seinämäisiksi rakenteiksi.

Rakennus on kokonaan puuta. Lattia on tehty paikallisesta lehtikuusesta. Seinät ja katto on verhottu koivuviilupintaisella levyllä, joka luo kontrastia vanhoille hirsipinnoille. Paanukate uusittiin. Kaikki pinnat jätettiin käsittelemättä odottamaan luonnollista patinoitumista. ■

Teksti | Text: Luca Camponovo, Marianne Baumgartner
Käännös | Translation: Nicholas Mayow
Kuvat | Photographs: José Hevia.

Talo talon sisällä
A house within a house



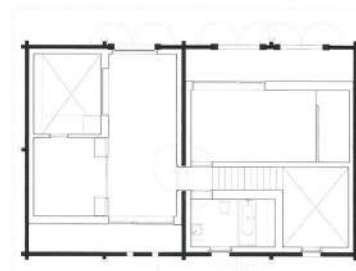
A one-hundred-year old hay barn stands in the centre of a small village in Switzerland, opposite the church. The building is part of the fabric of the village and is subject to a protection order, so it cannot be demolished under any circumstances. Consequently, it has been repaired and converted into a holiday home, leaving its important façade untouched.

The spaces inside the new holiday home follow the traditional layout and structure of the barn. An old load-bearing wall separates the barn into two parts, while a timber floor divides it into two levels. The new structures were built to be independent of the original outer shell, leaving a full-height space at each end where the original timber structure can be seen.

One of these high, unheated spaces is used as the new entrance, while the other forms a loggia in front of the living room. Big windows open up the interior and link the new untreated birch surfaces with the original structure.

The rooms form an overlapping spatial sequence, while a spiralling circulation route meanders through spaces of differing heights to join the two floors together and provide wonderful views of the mountains. The bedrooms are niches linked to the main living space, almost like pieces of furniture, with doors and cupboards integrated into the wall.

The building is constructed entirely in timber with a floor of local larch. Walls and ceilings are clad in light-coloured birch-faced board as a contrast to the old dark log construction and the shingle roof was renewed. All the surfaces were left unfinished to await natural patination. ■



Toinen kerros | Second floor 1:150



Ensimmäinen kerros | First floor 1:150



Leikkaus | Section 1:150

Loma-asunto CASA C Leisure home

Arkkitehdit | Architects:
Camponovo Baumgartner Architekten

Suunnittelu | Design: 2010–2011
Rakennusaika | Execution: 2011–2012
Tontin ala | Site area: 244m²
Rakennuksen ala | Footprint: 104m²
Huoneistoala | Habitable area: 114m²
Bruttoala | Gross area: 209m²
Tilavuus | Gross volume: 618m³
Lämmitetty tilavuus | Heated volume: 312m³